



عملك
التجاري،
مستقبلك

دليل أساسي
لبداء عمل تجاري
لرواد الأعمال المهاجرين



شكر وتقدير

قام بإنشاء هذا الدليل ائتلاف الهجرة في نيويورك (New York Immigration Coalition) ومركز برات لتنمية المجتمع (Pratt Center for Community Development)، كجزء من الجهود المبذولة لزيادة وصول رواد الأعمال المهاجرين في نيويورك إلى معلومات وموارد واضحة. وقد تم نشر هذا الدليل بتمويل سخّي من بنك كابيتال ون (Capital One)، وإدارة تنمية الشباب والمجتمع بمدينة نيويورك (NYC Department of Youth and Community Development)، ومجلس مدينة نيويورك، ومكتب المتحدث الرسمي، من خلال مبادرة Key to the City (مفتاح المدينة) التي أطلقها ائتلاف الهجرة في نيويورك.

تم النشر في أبريل 2019

تصميم بن دود (Ben Dodd)، بدعم من سيدني سيسبيديس (Sydney Céspedes) وسال مونيز (Sal Muñoz)

الرسوم التوضيحية بواسطة جون لي (June Lee)



مركز برات لتنمية المجتمع (Pratt Center for Community Development)

يجمع مركز برات لتنمية المجتمع (Pratt Center for Community Development) بين التخطيط الحضري، والبحث، والدعوة للسياسات، ومساعدة الأعمال التجارية الصغيرة، وذلك لتمكين المجتمعات ذات الدخل المنخفض والمتوسط من التخطيط لمستقبلها وتحقيقه من أجل مدينة أكثر إنصافاً واستدامة لجميع سكان نيويورك.

ائتلاف الهجرة في نيويورك (New York Immigration Coalition)

ائتلاف الهجرة في نيويورك (New York Immigration Coalition) هو منظمة غير ربحية تتصور ولاية نيويورك الأكثر قوة لأن جميع الناس مرحب بهم، ويتم التعامل معهم بإنصاف، ويحظون بفرصة السعي وراء أحلامهم. يجمع الائتلاف بين المهاجرين، والأعضاء، والطفاء، حتى يحقق جميع سكان نيويورك النجاح.



جدول المحتويات

6	هل تفكر في بدء عمل تجاري؟ ما تحتاج إلى معرفته!
6	كيفية استخدام هذا الدليل
7	بدء الأعمال
11	نصائح لاختيار هيكل الأعمال التجارية
15	الهيكل الستة للأعمال التجارية
16	الملكية الفردية
17	الشراكة العامة
19	الشراكة المحدودة
21	الشركة ذات المسؤولية المحدودة (LLC)
23	الشركة المساهمة
26	الجمعية التعاونية العمالية
27	التعريفات
28	المستندات المهمة
29	الموارد

رسالة من المتحدث باسم مجلس مدينة نيويورك كوري جونسون (Corey Johnson)

أعزاءنا سكان مدينة نيويورك:

لا مناص من ذكر أن مدينة نيويورك التي عهدناها وأحببناها لن تكون ذات قيمة بدون رواد الأعمال من المهاجرين. فالمهاجرون هم الركيزة الأساسية التي يقوم عليها اقتصادنا المحلي، وذلك بفضل المعدلات المرتفعة من المشاركة في القوى العاملة وملكية الأعمال التجارية. في حقيقة الأمر، يمتلك المهاجرون نصف الأعمال التجارية في مدينة نيويورك، وبلغت إسهاماتهم 228 مليار دولار من إجمالي الناتج المحلي للمدينة في عام 2017. ومع ذلك، هناك القليل من الموارد التي تستهدف تحديدًا مساعدة أصحاب الأعمال المحتملين من المهاجرين. يسعدني إضافة هذا المورد إلى مجموعة جهود المدينة لدعم القطاع المتنامي للأعمال التجارية المملوكة للمهاجرين. فضلاً عن أنه يمثل خطوة مهمة للتأكيد على مواصلتنا لإزالة الحواجز أمام نجاح جميع سكان نيويورك.

وفي وقت يتعرض فيه المهاجرون الذين يعملون بكثيرة من سكان نيويورك لهجوم من الحكومة الفيدرالية، أفخر بأن يقدم مجلس المدينة الدعم لإنشاء هذا الدليل. "عملك التجاري، مستقبلك" هو خلاصة مشاورات مكثفة مع خبراء قانونيين في مجال الهجرة، والأعمال التجارية، والضرائب، بالإضافة إلى جماعات تخدم المهاجرين، ورواد الأعمال. وهو الأول من نوعه من نواح كثيرة. إذ يقدم هذا الدليل خارطة طريق واضحة ومعلومات مفيدة لجميع المهاجرين من سكان نيويورك المهتمين بتأسيس عمل تجاري، ولكنهم غير متأكدين من الخطوة التالية اللازمة أو حتى نوع الأعمال التجارية التي يمكنهم تأسيسها.

لا يعد هذا الدليل أداة مهمة فقط لسكان نيويورك، ولكن نشره في هذا التوقيت يبعث برسالة قوية من المجلس مفادها أن المهاجرين من سكان نيويورك مرحب بهم هنا وأننا نقدر إسهاماتهم العميقة المتعددة في المدينة. وإنني أمل أن يلهم هذا الدليل جميع سكان نيويورك لاتخاذ هذه الخطوة التالية!

في خدمتكم،



كوري جونسون (COREY JOHNSON)
المتحدث باسم مجلس مدينة نيويورك

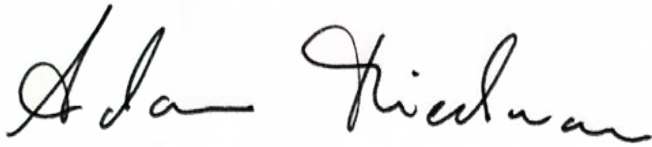
رسالة من المديرين التنفيذيين

على مدى أكثر من 150 عامًا، كانت نيويورك ينبوع فرص للمهاجرين. وفي المقابل، يواصلون دعم اقتصادها. يشكل المهاجرون ربع القوى العاملة في نيويورك، ويسهمون بمليارات الدولارات في الإيرادات المحلية. ولكن دور المهاجرين لا يقتصر على دعم حركة القوى العاملة في نيويورك فحسب، وإنما يشاركون بنشاط أيضًا في خلق فرص عمل: أكثر من 83.000 من أصحاب الأعمال التجارية في مدينة نيويورك من المهاجرين؛ ما يجعلهم يمثلون أغلبية أصحاب الأعمال التجارية الصغيرة.

يفخر ائتلاف الهجرة في نيويورك (New York Immigration Coalition) ومركز برات لتنمية المجتمع (Pratt Center for Community Development) بتقديم هذا الدليل كمورد يسهل الوصول إليه لمساعدة المهاجرين على بدء عمل تجاري ناجح، والحفاظ عليه. وهناك شبكة واسعة من المجموعات المجتمعية، وحاضنات المشروعات الجديدة، وخدمات الأعمال التجارية الصغيرة، ومقدمي الخدمات القانونية الذين يقدمون خدمات مهمة لرواد الأعمال، ولكن يجد الكثيرون أن المواد المتاحة تستخدم لغة يصعب فهمها. هذه مشكلة لجميع رواد الأعمال، وبالأخص المهاجرين، نظرًا للصعوبات اللغوية والثقافية التي يواجهونها.

يبدأ هذا الدليل بمعالجة بعض الحواجز الفريدة التي يواجهها المهاجرون، وذلك من خلال توفير معلومات يمكن الوصول إليها بلغات متعددة. وسيساعد هذا المورد التعليمي شركاء المجتمع الذين يعملون على أرض الواقع على تقديم خدمات مهمة لدعم الأعمال إلى مجتمعات المهاجرين. ولا غنى عن دعم ريادة الأعمال للمهاجرين والوظائف التي يوفرونها من أجل التنمية الاقتصادية الشاملة في نيويورك، والتي ستؤدي إلى توفير مزيد من الفرص لجميع سكان نيويورك.

مع خالص التحية،



آدم فريدمان (Adam Friedman)
المدير التنفيذي
مركز برات لتنمية المجتمع
(Pratt Center for Community Development)



ستيف تشوي (Steve Choi)
المدير التنفيذي
ائتلاف الهجرة في نيويورك
(New York Immigration Coalition)

هل تفكر في بدء عمل تجاري؟ ما تحتاج إلى معرفته!

كيفية استخدام هذا الدليل

تمثل زيادة أعمال المهاجرين الركيزة الأساسية التي يقوم عليها اقتصاد هذا البلد. في ولاية نيويورك، يمثل أصحاب الأعمال المهاجرون 33.8% من إجمالي المقيمين الذين يعملون في مهن حرة؛ حيث يسهمون بمبلغ 7.2 مليارات دولار من مجمل الدخل التجاري.¹ بينما يزيد احتمال تأسيس المهاجرين لعمل تجاري إلى الضعف مقارنة بالمواطنين من مواليد الولايات المتحدة الأمريكية، فإن هناك موارد قليلة مكرسة خصيصًا لمساعدة أصحاب الأعمال المهاجرين.²

تم إعداد هذا الدليل لجميع رواد الأعمال المهاجرين الطموحين والحاليين، بغض النظر عن حالة الهجرة، بهدف مساعدتك على فهم الخيارات المتاحة أمامك لبدء عملك التجاري في ولاية نيويورك وإدارته. ويمثل هذا الدليل نظرة عامة ويتضمن معلومات لمساعدتك على تحديد نوع هيكل الأعمال التجارية المناسب لك، وما المتطلبات اللازمة لتأسيس عملك، وبعض الرسوم والضرائب التي ينبغي أن تتوقعها حتى تتمكن من الحفاظ على عملك التجاري مفتوحًا.

لا يغطي هذا الدليل المتطلبات، مثل التراخيص أو التصاريح التي قد تكون مطلوبة في مجال معين أو مهنة معينة. ولا يقدم هذا الدليل مشورة قانونية أو ضريبية. وإنما نحث رواد الأعمال المهاجرين بشدة على طلب المشورة القانونية فيما يتعلق بمتطلبات وقيد هجرة الفرد، أو الأعمال التجارية، أو الضرائب. للمزيد من المعلومات، راجع قسم الموارد في هذا الدليل. المعلومات الواردة في هذا الدليل حالية اعتبارًا من أكتوبر 2018، ولن يتم تحديثها.

1. "المهاجرون في نيويورك" (Immigrants in New York). (4 أكتوبر 2017) مجلس الهجرة الأمريكية (American Immigration Council).

www.americanimmigrationcouncil.org/research/immigrants-in-new-york

2. "الحالة الاقتصادية لاستقبال رواد الأعمال المهاجرين" ("The Economic Case for Welcoming Immigrant Entrepreneurs"). (8 سبتمبر 2015) مؤسسة Kauffman.

www.kauffman.org/what-we-do/resources/entrepreneurship-policy-digest/the-economic-case-for-welcoming-immigrant-entrepreneurs

المتعاقد المستقل في مقابل الموظف؟ (وما الذي يجعل الأمر مهمًا)

يواجه العديد من المهاجرين عوائق تحول دون الحصول على وظيفة بأجر جيد في الولايات المتحدة. ومن هنا، قد توفر ملكية الأعمال التجارية للمهاجرين فرصة تحقيق تقدم على الصعيد الاقتصادي. ولا سيما إذا لم يكن مصرحًا لك بشغل وظيفة في الولايات المتحدة، فقد يساعدك بدء عملك التجاري الخاص على كسب رزقك.

من غير القانوني لصاحب العمل توظيف شخص يعرف أنه غير مصرح له بالعمل في الولايات المتحدة. يتعين على كل صاحب عمل تأكيد أن الموظف مصرح له بالعمل من خلال:

- ◀ ملء النموذج I-9
 - ◀ فحص مستندات إثبات هوية الموظف
- (مثل، رقم الضمان الاجتماعي، والبطاقة الخضراء، وجواز السفر، وما إلى ذلك.)

لا يوجد أي قانون فيدرالي أو قانون خاص بولاية نيويورك يحظر على المهاجر بدون تصريح عمل أن يمتلك عملاً تجاريًا، أو أن يكون رائد أعمال حرًا. يُطلق على رائد الأعمال الحر في بعض الأحيان اسم "متعاقد مستقل". لا يلزم المتعاقدين المستقلين دائمًا ملء نموذج I-9 لعملائهم عند إبرام عقد جديد. إذا أسست عملاً تجاريًا بصفته كيانًا قانونيًا منفصلاً كما هو موضح في هذا الدليل، فيمكن للكيان القانوني نفسه إجراء الأعمال التجارية، بما في ذلك توفير السلع والخدمات وإبرام العقود.

ومن الناحية العملية، يستطيع العديد من المهاجرين كسب رزقهم من خلال تأسيس عمل تجاري بغض النظر عن حالة الهجرة. ومن المهم جدًا أن تمتثل، بصفتك رائد أعمال، للقوانين التي تنطبق على سير أعمالك التجارية، بما في ذلك دفع الضرائب. ويجب أن تدرك أيضًا أن بدء عمل تجاري يتطلب تقديم المستندات إلى السلطات الحكومية والبنوك، ولا يمنع الترحيل من الولايات المتحدة ولا يقدم سبيلًا إلى تقنين وضعك. ومع ذلك، في بعض الحالات، قد ينظر القضاة المعنيون بإجراءات الهجرة بإيجابية إلى حالتك بسبب ملكية الأعمال ودفع الضرائب.

كيف تعلم إذا كنت متعاقدًا مستقلاً؟

يصعب تحديد ما إذا كنت متعاقدًا مستقلاً أو موظفًا، ويجب عليك دائمًا طلب المشورة القانونية فيما يخص ظروفك الخاصة.

يؤدي المتعاقدون المستقلون الأعمال بأنفسهم، ويقدمون السلع أو الخدمات إلى عملائهم. وكلما تحكمت أنت، وليس عملاءك، في كيفية توفير السلع أو الخدمات والجوانب المالية لعملك التجاري، زاد احتمال اعتبارك متعاقدًا مستقلاً ولست موظفًا لدى عميلك (عملائك). في الصفحة التالية، ستجد بعض الأمثلة على قوائم التحقق التي تقارن بين حالة الموظف وحالة المتعاقد المستقل.

إذا قمت بتأسيس كيان قانوني منفصل لعملك التجاري، فيمكن للكيان القانوني ذاته تقديم السلع أو الخدمات إلى العملاء. وبشكل عام، من المحتمل ألا تُعتبر موظفًا إذا كنت تجمع بين ملكية عملك التجاري والتحكم فيه. ولهذا السبب، يُوصى أن يقوم رواد الأعمال أصحاب تصريح العمل بما يلي:

- ◀ امتلاك كل، أو جزء كبير، من عملهم التجاري،
- ◀ والتحكم في سير عملهم التجاري.

هل أنت موظف أم متعاقد مستقل؟

أعمل مدبرة منزل وأقدم خدماتي إلى العديد من العملاء. ولدي موقع إلكتروني يتضمن وصفًا لتكلفة الخدمات التي أقدمها. ويتم الدفع لي مقابل خدماتي، وليس أجرًا بالساعة. يمكن للعملاء طلب خدماتي من خلال تحديد موعد عبر الإنترنت أو الهاتف. ويوفر العملاء مستلزمات وأدوات التنظيف الخاصة بهم.

أعمل مدبرة منزل لأسرة واحدة من الاثنين إلى الجمعة، من الساعة 8 صباحًا إلى 4 مساءً. وقد تفاوضت حتى حصلت على 15 دولارًا في الساعة، وأفترض للحصول على زيادة كل عام لمواكبة تكاليف المعيشة. وتوفر الأسرة التي أعمل معها جميع مواد ومستلزمات التنظيف. ويترك لي أفراد الأسرة ملاحظة تتضمن تعليمات بشأن ما يلزم القيام به في أي يوم محدد. وفي عطلات نهاية الأسبوع، أعمل أحيانًا لدى أسر أخرى لكسب بعض الأموال الإضافية.



مدبرة المنزل ب



مدبرة المنزل أ

<input checked="" type="checkbox"/>	<input type="checkbox"/>	تعيين مكان للعمل
<input type="checkbox"/>	<input type="checkbox"/>	استثمار مبلغ كبير في الخدمات، والمواد، والأجهزة، والمستلزمات، والأدوات
<input checked="" type="checkbox"/>	<input type="checkbox"/>	افتراض وجود مخاطر مالية للربح أو الخسارة
<input checked="" type="checkbox"/>	<input checked="" type="checkbox"/>	تحديد معدل أجرك أو التفاوض عليه
<input checked="" type="checkbox"/>	<input type="checkbox"/>	القدرة على اختيار الاستعانة بمساعدتك
<input checked="" type="checkbox"/>	<input type="checkbox"/>	حرية رفض عروض العمل
<input checked="" type="checkbox"/>	<input checked="" type="checkbox"/>	القدرة على تقديم الخدمات إلى عملاء آخرين
<input checked="" type="checkbox"/>	<input type="checkbox"/>	التحكم في كيفية أداء العمل ومتى وأين

أنا
متعاقد مستقل

أنا
موظفة

هل أنت موظف أم متعاقد مستقل؟

أعمل محاسبة في شركة عندما يكونوا في حاجة إلى خدماتي. وعندما تحتاج الشركة إليّ، فإنها تحدد الأيام التي سأعمل فيها والمدة الزمنية لذلك. وتدفع لي عند اكتمال الخدمة، وليس أجرًا بالساعة. وعندما أحتاج إلى استلام مستحقاتي، فإنني أرسل فاتورة إلى الشركة. إنني أعمل لدى العديد من الشركات الأخرى، وأؤدي أعمال محاسبية مماثلة. وأعمل من مكنتي في المنزل وأستخدم كمبيوتر العمل الخاص بي.



المحاسبة ب



المحاسب أ

أعمل محاسبًا لمدة 30 ساعة في الأسبوع بدوام جزئي في شركة وأتلقى راتبًا أسبوعيًا. وعادةً ما أعمل من المنزل مستخدمًا جهاز الكمبيوتر الخاص بي. وإذا أردت، يمكنني التسجيل مع الشركة التي أعمل بها للحصول على المخصصات الصحية. في بعض الأحيان، أتلقى عروض عمل من شركات صغيرة أخرى عندما لا أعمل لصالح هذه الشركة.

<input checked="" type="checkbox"/>	<input checked="" type="checkbox"/>	تعيين مكان للعمل
<input checked="" type="checkbox"/>	<input checked="" type="checkbox"/>	استثمار مبلغ كبير في الخدمات، والمواد، والأجهزة، والمستلزمات، والأدوات
<input checked="" type="checkbox"/>	<input type="checkbox"/>	افتراض وجود مخاطر مالية للربح أو الخسارة
<input checked="" type="checkbox"/>	<input type="checkbox"/>	تحديد معدل أجرك أو التفاوض عليه
<input checked="" type="checkbox"/>	<input type="checkbox"/>	القدرة على اختيار الاستعانة بمساعدتك
<input checked="" type="checkbox"/>	<input type="checkbox"/>	حرية رفض عروض العمل
<input checked="" type="checkbox"/>	<input checked="" type="checkbox"/>	القدرة على تقديم الخدمات إلى عملاء آخرين
<input checked="" type="checkbox"/>	<input type="checkbox"/>	التحكم في كيفية أداء العمل ومتى وأين

أنا

متعاقد مستقل

أنا

موظف

نصائح لاختيار هيكل الأعمال التجارية

الآن، بعدما قررت بدء عمل تجاري، سوف تحتاج إلى معرفة نوع العمل المناسب لك! يقدم هذا القسم معلومات عن الخيارات المختلفة المتاحة أمامك لهيكل عملك التجاري.

بعض هياكل الأعمال التجارية لها قواعد ومتطلبات تقديم معقدة مع ارتفاع تكاليف بدء المشروع. في حين قد يكون تأسيس بعض الأعمال التجارية الأخرى أكثر سهولة، مع القيام بأعمال ورقية محدودة أو حتى معدومة أو الحد الأدنى من الرسوم، ولكن يتعرض صاحب العمل لمخاطر مالية أكبر. ومن أجل اختيار أفضل هيكل أعمال يلبي احتياجاتك، من المهم أن تستوعب بعض المفاهيم الأساسية حول أشكال الأعمال التجارية في ولاية نيويورك.

حماية تمويلك الشخصية

يمكن أن يكون العمل التجاري كياناً قانونياً منفصلاً عن صاحب العمل. يتمتع الكيان القانوني مثل الفرد، بالأهلية القانونية لإبرام الاتفاقيات أو العقود، ويمكنه الحصول على الائتمان ويدين بالديون المستحقة، ويمكنه رفع دعوى قضائية ومقاضاته، ويكون مسؤولاً عن أفعاله.

عندما يكون عملك التجاري كياناً قانونياً منفصلاً، يمكنك أن تتحمل مسؤولية شخصية محدودة. وتقتصر مسؤوليتك عن ديون العمل التجاري عموماً على استثمارك الشخصي في العمل. وإذا كان عملك التجاري كياناً قانونياً منفصلاً وتمت مقاضاته، فإن أصولك الشخصية، مثل منزلك أو سيارتك، تكون في أمان عموماً من الاستحواذ عليها لتغطية الدعاوى المرفوعة ضد عملك التجاري. وهناك ميزة أخرى لإدارة عمل تجاري عبر كيان قانوني منفصل؛ ألا وهو أنه يمكن للكيان نفسه أداء الأعمال قانونياً حتى إذا كان المالك غير مصرح له بالعمل أو إدارة الأعمال التجارية من خارج الولايات المتحدة.

في هذا الدليل، نلخص تكاليف ومزايا الأنواع التالية من الكيانات القانونية التي يمكن تأسيسها في ولاية نيويورك للحد من المسؤولية الشخصية: شركة محدودة، وشركة ذات مسؤولية محدودة، وشركة مساهمة.

للاستفادة من المسؤولية المحدودة لكيان قانوني مستقل في أعمالك التجارية:

- ◀ تأكد من الفصل بين أصولك الشخصية وأصول عملك
- ◀ افتح حساباً مصرفياً منفصلاً لكيانك القانوني
- ◀ استخدم اسم الكيان القانوني في العقود والإعلانات (بدلاً من اسمك)
- ◀ احصل على رقم تعريف ضريبي (EIN) منفصل وقدم إقرارات ضريبية منفصلة لكيانك القانوني، حيثما وعندما تقتضي الضرورة ذلك.



ما هو ITIN؟

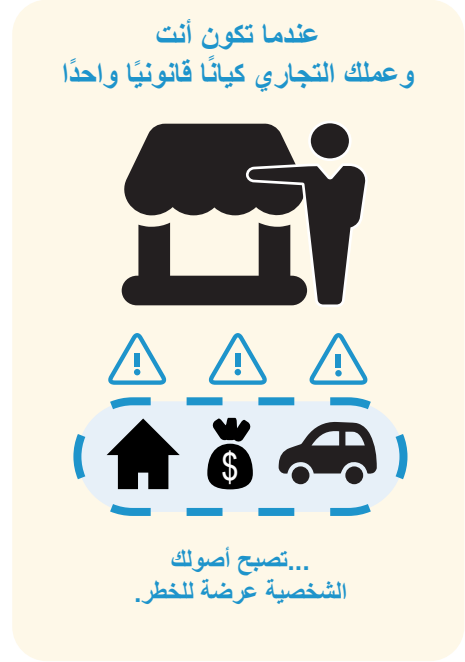
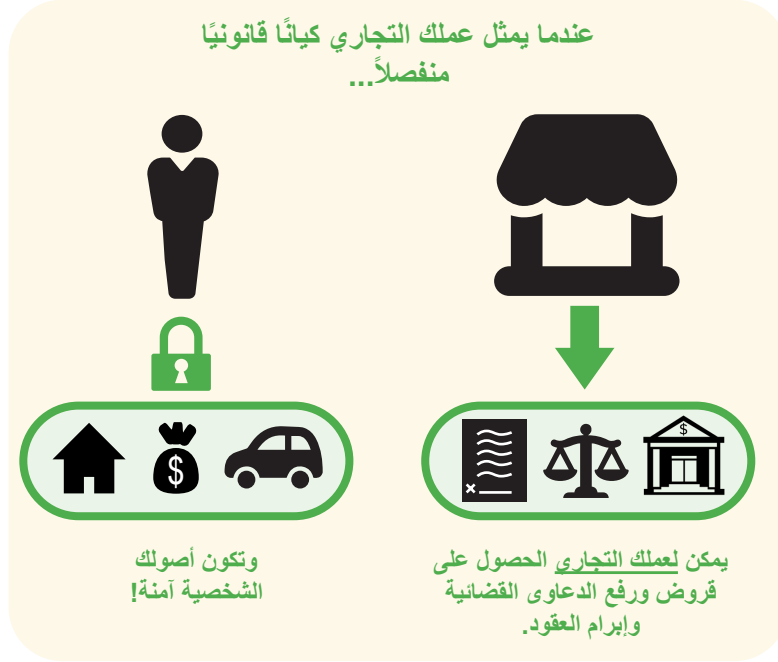
بغض النظر على حالة الهجرة. للمزيد من المعلومات، راجع "أموالك، مستقبلك! دليل أساسي للتثقيف المالي والتمكين" (A) [Your Money, Your Future! A Basic Guide for Financial Education and Empowerment](#)، وهو مورد يهدف إلى مساعدة المهاجرين على فهم خيارات التمويل الشخصي.

عندما يكون لديك دخل، فإنك ملزم بدفع الضرائب. يصدر رقم تعريف دافع الضرائب الفردية (Individual Taxpayer Identification Number, ITIN) عن مصلحة ضريبة الدخل (Service, IRS) للأشخاص غير المؤهلين للحصول على رقم ضمان اجتماعي، ولكن يتعين عليهم دفع الضرائب. إذا كان لديك رقم ضمان اجتماعي (SSN)، فأنت غير مؤهل للحصول على رقم ITIN. حتى إذا انتهى تصريح عملك، فسوف يظل رقم SSN صالحًا دائمًا لغرض دفع الضرائب. يمكنك أيضًا استخدام رقم ITIN لتلقي العديد من الخدمات المالية، بما في ذلك الحصول على ائتمان أو فتح حساب مصرفي،

ما هو EIN؟

إلى رقم EIN من أجل فتح حساب مصرفي للعمل التجاري. ومن أجل الحصول على رقم EIN، يمكن للعمل التجاري تقديم النموذج SS-4 ("طلب رقم تعريف صاحب العمل") إلى مصلحة ضريبة الدخل أو التقدم بطلب عبر الهاتف أو الإنترنت.

لأغراض الضريبة الفيدرالية وضريبة ولاية نيويورك، يجب أن يحصل أي عمل تجاري لديه موظفون على رقم تعريف رب العمل (Employer Identification Number, EIN). ويجب على الشركات المساهمة ومعظم الشركات ذات المسؤولية المحدودة (LLCs) الحصول على رقم EIN. وعادةً ما تحتاج البنوك



فهم الالتزامات الضريبية المفروضة على عملك التجاري

بغض النظر عن حالة الهجرة، يجب على أي شخص يكسب دخلاً في الولايات المتحدة دفع الضرائب إلى الحكومة الفيدرالية، وحكومة الولاية، والحكومة المحلية. وتستند المتطلبات الضريبية إلى مجموعة كاملة من العوامل، والتي تشمل إذا كنت تقدم الطلب كشخص أعزب أو متزوج، والمبلغ الذي تجنيه في السنة، والمكان الذي تقيم فيه داخل ولاية نيويورك.

بشكل عام، كلما كان هيكل عملك التجاري أبسط، ربما أصبحت المتطلبات الضريبية الخاصة بك أبسط. وهناك بعض هياكل الأعمال التي تتيح لك تقديم تقرير عن الدخل المكتسب من عملك التجاري في إقرار ضريبة الدخل الشخصي الخاص بك، والذي يمكن أن يجعل إعداد الضرائب أسهل لأصحاب الأعمال.

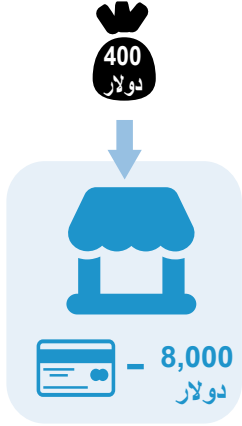
يرجى ملاحظة أن هذا الدليل لا يهدف إلى تقديم مشورة ضريبية. نحث رواد الأعمال المهاجرين على طلب المشورة الضريبية من خبير ضرائب مؤهل. يشير قسم الموارد أيضًا إلى المؤسسات التي ربما تكون مؤهلة لمساعدتك على إيجاد إجابات عن الأسئلة الضريبية المتعلقة بعملك.

قصة مشروعين تجاريين

مالكة وحيدة



بدأت مالكة وحيدة مشروعها الخاص في تصميم الحدائق. تعتبر هي وعملها التجاري كيانًا قانونيًا واحدًا بموجب القانون.



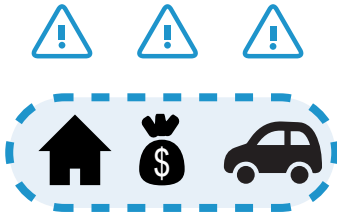
استثمرت 400 دولار من مدخراتها واستخرجت بطاقة انتمان شخصية لشراء المعدات اللازمة لعملها التجاري الجديد.



لم يحقق العمل التجاري النجاح وتم إغلاقه مع 8,000 دولار ديون على بطاقة الائتمان.



خسرت المالكة الوحيدة مبلغ 400 دولار التي استثمرتها، وهي الآن مسؤولة عن سداد ديون بطاقة الائتمان البالغة 8,000 دولار مع الفائدة.

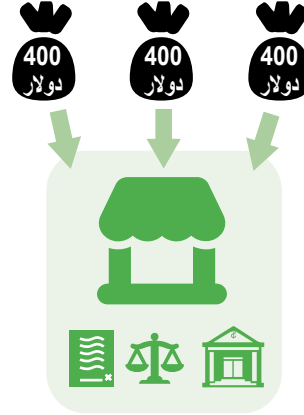


إذا لم تسدد الدين، فستسعى شركة بطاقة الائتمان وراء أصولها الشخصية لتسديد الدين، وتشمل سيارتها، ومزملها، ومدخراتها الشخصية!

شركة ذات مسؤولية محدودة*



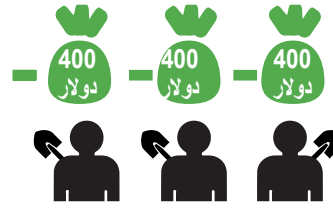
بدأ ثلاثة أصدقاء مشروعهم الخاص في تصميم الحدائق. وقد سجلوا عملهم كشركة ذات مسؤولية محدودة (Limited Liability Company, LLC). تعد LLC كيانًا قانونيًا منفصلاً.



استثمر كل فرد 400 دولار لتغطية تكاليف بدء المشروع وحصلت الشركة على قرض تجاري من أحد البنوك.



لم يحقق العمل التجاري النجاح وتم إغلاقه بعد بضعة أشهر مع ديون بلغت 8,000 دولار.



تقتصر الخسارة على 400 دولار لكل عضو ساهم في الشركة ذات المسؤولية المحدودة وأي أصول أخرى خاصة بالعمل التجاري.



لا يتحمل أصحاب العمل مسؤولية شخصية عن ديون LLC، وأصولهم الشخصية في أمان.

*إننا نشير إلى LLC في هذا المثال، ولكن هناك أنواعاً أخرى من الكيانات القانونية التي سنتطرق إليها لاحقاً في هذا الدليل التي تحد أيضاً من المسؤولية الشخصية.

ستة هياكل شائعة للأعمال التجارية

توجد ستة أنواع شائعة من نماذج ملكية الأعمال في ولاية نيويورك ذات الصلة برواد الأعمال المهاجرين. وتشمل ما يلي:

- الملكية الفردية
- الشراكة العامة
- الشراكة المحدودة
- شركة ذات مسؤولية محدودة (LLC)
- شركة مساهمة
- جمعية تعاونية عمالية

يقدم هذا الدليل نظرة عامة على أول خمسة هياكل للأعمال التجارية. يمكن تأسيس الجمعية التعاونية عن طريق الشراكات، أو الشركات ذات المسؤولية المحدودة، أو الشركات المساهمة. وبسبب هيكلها الخاص، لا يتعمق هذا الدليل في تفاصيل متطلبات العمل والتزامات الجمعية التعاونية. للمزيد من المعلومات عن الجمعيات التعاونية، راجع قسم الموارد.

الملكية الفردية

الملكية الفردية هي أبسط هيكل أعمال يمكنك استخدامه لإدارة عمل تجاري، فضلاً عن أنه الأسهل في تأسيسه. قد تكون بالفعل مالِكًا وحيدًا إذا كنت قد قمت بتقديم خدمات أو بيع سلع حتى دون تقديم أي أوراق إلى الحكومة. وتتسم تكاليف بدء المشروع بأنها منخفضة؛ وذلك لأنك لست مضطراً لدفع رسوم أو تقديم نماذج كما هو مطلوب لهياكل الأعمال التجارية الأخرى. وتبلغ عن إيرادات العمل في إقرارك الضريبي الشخصي، لذا يعد إعداد الكشوفات الضريبية بسيطاً نسبياً.

ملخص عن الملكية الفردية

الفرد هو المالك الوحيد للعمل التجاري.	مالك واحد	 عدد المالكين
يتأسس متى بدأت في أداء الأنشطة التجارية.	أسهل في البدء	 بدء المشروع
(اختياري) رسوم تقديم عادية، تختلف حسب المقاطعة، لشهادة الاسم المستعار إذا كان اسم العمل التجاري مختلفاً عن اسم صاحب العمل.	لا يوجد أو الحد الأدنى	 الرسوم/النماذج
تبلغ عن إيرادات العمل في إقرار ضريبة الدخل الشخصي.	أبسط	 إعداد الكشوفات الضريبية
يتحمل صاحب العمل المسؤولية عن جميع ديون العمل التجاري والتزاماته، وتصبح الأصول الشخصية عرضة للخطر.	مخاطر مالية شخصية عالية	 المسؤولية
لا تحتاج إلى تقديم أي مستندات إضافية إلى أي وكالات حكومية للحفاظ على الملكية الفردية.	لا يوجد تجديدات/تقديم مستندات مستمر	 المتطلبات المستمرة
خدمات إصلاح الأجهزة الإلكترونية، ومنسقي الحدائق، ومدبرات المنزل، والمعلمين، والكتّاب، والفنانين		 مناسب لـ

الشراكة العامة

تعمل الشراكة العامة بشكل جيد مع اثنين أو أكثر من أصحاب الأعمال الذين يتطلعون إلى مشاركة المسؤولية المالية أو المخاطر واتخاذ قرارات العمل معًا. يناسب هذا النوع أصحاب الأعمال الذين يتقنون بعضهم ببعض؛ لأن كل شريك مسؤول عن القرارات التي يتخذها الشركاء الآخرون.

على غرار الملكية الفردية، فإن الأعمال الورقية محدودة أو حتى معدومة لتأسيس شراكة عامة. قد تكون بالفعل في شراكة عامة إذا انخرطت في أنشطة تجارية مع فرد آخر واعتبرتكما أنفسكما شريكين في العمل. يوصى بشدة أن يضع الشركاء اتفاقية شراكة، وهي وثيقة مهمة تشرح ماهية حقوق ومسؤوليات كل شريك، ومبلغ استثمار كل شريك، وكيف يحل الشركاء المشاكل التي يواجهونها. ما لم تكن هناك اتفاقية شراكة تنص على خلاف ذلك، فسيتم تقسيم جميع الأرباح والخسائر بالتساوي بين الشركاء. **يجب أن تطلب المساعدة القانونية في وضع اتفاقية الشراكة.**

كما هو الحال مع الملكية الفردية، لا تتم حماية الأصول الشخصية في الشراكة العامة، وقد تتعرض الأصول الشخصية لأحد الشركاء للخطر نتيجة سوء اتخاذ القرارات من جانب الشريك الآخر.



اتفاقيات الشراكة

اتفاقية الشراكة هو مستند مهم ينص على حقوق ومسؤوليات كل شريك فيما يخص العمل التجاري. تُفترح اتفاقيات الشراكة بقوة للشراكات العامة، وهي مطلوبة للشراكات المحدودة. تجيب اتفاقية الشراكة عن الأسئلة التالية:

- ◀ ما المبلغ الذي يستثمره كل شريك؟
- ◀ ما مسؤوليات كل شريك؟
- ◀ كيف سيتخذ الشركاء القرارات؟
- ◀ كيف سيتقاسم الشركاء الأرباح والخسائر؟
- ◀ كيف سيحل الشركاء النزاعات؟
- ◀ ماذا يحدث عندما يقرر شريك الانسحاب من العمل التجاري أو بيع حصته؟

ملخص عن الشراكة العامة

يمتلك الشركاء العمل التجاري.	2+ من المالكين	 عدد المالكين
يتأسس بمجرد أداء الأنشطة التجارية.	أسهل في البدء	 بدء المشروع
(اختياري) رسوم تقديم عادية، تختلف حسب المقاطعة، لشهادة الاسم المستعار إذا كان اسم العمل التجاري مختلفاً عن اسم صاحب العمل. يوصى باتفاقية الشراكة بشدة.	لا يوجد أو الحد الأدنى	 الرسوم/النماذج
يبلغ الشركاء عن إيرادات العمل في إقرارات ضريبة الدخل الشخصية. ويجب تقديم إقرار معلوماتي عن الشراكة أيضاً.	أبسط	 إعداد الكشوفات الضريبية
يمكن أن يتحمل كل شريك مسؤولية شخصية عن تصرفات الشركاء الآخرين. تصبح الأصول الشخصية عرضة للخطر.	مخاطر مالية شخصية عالية	 المسؤولية
لا تحتاج إلى تقديم أي شيء إلى الحكومة للحفاظ على الوضع القانوني لعملك التجاري.	لا يوجد تجديدات/تقديم مستندات مستمر	 المتطلبات المستمرة
الشركات العائلية • الشركاء الذين تربطهم علاقات طويلة المدى ويثقون بعضهم ببعض.		 مناسب لـ

الشراكة المحدودة

في الشراكة المحدودة، هناك نوعان من المالكين؛ شريك عام وشريك محدود. يعمل الشريك العام بنفس الطريقة التي يعمل بها المالك الذي لديه ملكية فردية أو شراكة عامة؛ حيث يدير أعمال الشراكة المحدودة، ويبرم الصفقات، ويتخذ القرارات، ويتصرف باسم الشراكة.

الشريك المحدود هو مستثمر سلبي؛ حيث يستثمر الأموال، ويحصل على جزء من الأرباح، ولكنه لا يستطيع إدارة العمليات اليومية للعمل التجاري، أو التصرف باسم الشراكة. على عكس الشريك العام، تتمتع الأصول الشخصية للشريك المحدود بالحماية. إذ تقتصر مسؤولية الشركاء المحدودين على الأموال المستثمرة في العمل.



الإعلان في الصحف

يلزم الشراكات المحدودة والشركات ذات المسؤولية المحدودة نشر خبير تأسيس أعمالهم التجارية في صحيفتين منفصلتين على مدى ستة أسابيع متتالية. وقد تصبح تكاليف النشر في الصحف باهظة، وذلك بناءً على المقاطعة.

تتطلب الشراكة المحدودة بذل المزيد من الجهد للبدء مقارنةً بالملكية الفردية أو الشراكة العامة، وذلك لأنك يجب أن تقدم أوراقًا إلى وزارة الخارجية في نيويورك (Department of State, DOS) وتُدفع الرسوم المفروضة. هيكل الأعمال هذا مناسب للمالكين الذين لديهم مستثمرون لا يريدون إدارة العمل التجاري، أو تحمل المسؤولية عن القرارات التجارية للشريك العام. يجب توثيق شروط الشراكة المحدودة في اتفاقية الشراكة (انظر الصفحة 17).

الشريك المحدود

- ▶ يستثمر الأموال ويحصل على حصته من الأرباح
- ▶ لا يدير الأعمال
- ▶ لا يستطيع التصرف باسم الشراكة
- ▶ الأصول الشخصية محمية. تقتصر المخاطر المالية على الاستثمار الأولي.

الشريك العام

- ▶ يستثمر الأموال ويحصل على حصته من الأرباح
- ▶ يدير الأعمال ويتخذ القرارات
- ▶ يتصرف باسم الشراكة
- ▶ مسؤول شخصيًا عن ديون العمل. (يمكن لمالك العمل التجاري أن يشكل كيانًا قانونيًا منفصلاً ليكون الشريك العام من أجل توفير مسؤولية محدودة، ولكن هذا يضيف تعقيدًا).

ملخص عن الشراكة المحدودة

يوجد نوعان من المالكين وهناك حاجة إلى واحد من كل منهما على الأقل: شريك عام وشريك محدود.	2+ من المالكين	 عدد المالكين
المستندات المطلوبة لتأسيس العمل: <ul style="list-style-type: none"> شهادة الشراكة المحدودة شهادة النشر وشهادات النشر المشفوعة بقسم (بعد النشر في الصحف) 	يحتاج إلى بذل جهد أكبر لبدء الأعمال	 بدء المشروع
200 دولار رسم التقديم، و50 دولارًا رسوم تقديم شهادة النشر، و600-1,200 دولار التكلفة العادية للنشر في الصحف. ومطلوب اتفاقية شراكة.	مكلفة إلى حد ما	 الرسوم/النماذج
تبلغ عن إيرادات العمل في إقرار ضريبة الدخل الشخصي. ويجب تقديم إقرار معلوماتي عن الشراكة أيضًا.	أبسط	 إعداد الكشوفات الضريبية
كل شريك عام مسؤول شخصيًا عن ديون العمل. إذ تقتصر مسؤولية الشريك المحدود على ما يستثمره في العمل التجاري.	مخاطر مالية عالية للشركاء العامين	 المسؤولية
يلزم وضع اتفاقية شراكة مكتوبة، ويجب أن يوقع عليها الشركاء العامون.	نعم	 المتطلبات المستمرة
رواد الأعمال الذين لديهم شركاء يرغبون في الاستثمار، ولكن لا يرغبون في المشاركة في القرارات أو تحمل المسؤولية الشخصية.		 مناسب لـ

الشركة ذات المسؤولية المحدودة

تقدم الشركة ذات المسؤولية المحدودة (LLC) مسؤولية محدودة أو مخاطر مالية شخصية أقل، وهي ميزة كبيرة عن هياكل الملكية الفردية والشراكة. بموجب القانون، يمثل العمل التجاري كيانًا قانونيًا منفصلاً عن مالك (مالكي) الأعمال ويتمتع كل مالك (المالكين) بحماية أصوله الشخصية. من أجل الحفاظ على المسؤولية المحدودة، يجب على المالكين فتح حساب مصرفي منفصل للشركة ذات المسؤولية المحدودة، واستثمار مبلغ كافٍ في LLC لدفع مصاريفها الخاصة، وعدم الجمع بين أصولهم الشخصية والأصول التجارية، وعدم استخدام أموال LLC في سداد المصاريف الشخصية.

يمكن للمالكين، المعروفين بالأعضاء في LLC، اختيار إدارة الأعمال بأنفسهم أو تعيين مديرين للقيام بذلك. يمكن اعتبار المديرين موظفين، ومن ثمّ يجب أن يكون لديهم تصريح للعمل. القانون في هذا الجانب غير مؤكد، لذا يجب على الأفراد غير المصرح لهم بالعمل طلب المشورة القانونية قبل تعيينهم كمديرين في LLC، حتى إذا كانوا أيضًا مالكيين فيها.

يستطيع أعضاء LLC اختيار طريقة فرض الضرائب على LLC عند تأسيسها. ما لم يتم تقديم طلب إلى مصلحة ضريبة الدخل (IRS) لاختيار فرض الضريبة على LLC باعتبارها شركة مساهمة، فمن المحتمل أن يبلغ المالكون عن إيرادات العمل في الإقرارات الضريبية الشخصية. ويجب على أعضاء LLC طلب المشورة من خبير ضرائب بشأن خياراتهم.



اتفاقية التشغيل

اتفاقية التشغيل هو مستند مهم تستخدمه الشركات ذات المسؤولية المحدودة، والتي تحدد حقوق، وسلطات، ومسؤوليات أعضائها، أو مديرها، أو موظفيها، أو وكلائها. يمكن إبرام اتفاقية التشغيل قبل تقديم مواد التنظيم المؤسسي، أو خلال تقديمها، أو في غضون 90 يومًا من تقديمها.

ملخص عن الشركة ذات المسؤولية المحدودة

<p>يمكن أن يكون للشركات ذات المسؤولية المحدودة LLCs مالك-عضو واحد أو العديد من الأعضاء الذين يمتلكون الشركة ذات المسؤولية المحدودة LLC.</p>	<p>1+ مالك</p>	 <p>عدد المالكين</p>
<p>المستندات المطلوبة لتأسيس العمل: ◀ مواد التنظيم المؤسسي ◀ شهادة النشر وشهادات النشر المشفوعة بقسم (بعد النشر المطلوب في الصحف)</p>	<p>تحتاج إلى بذل جهد أكبر لبدء الأعمال</p>	 <p>بدء المشروع</p>
<p>200 دولار رسوم تقديم مواد التنظيم المؤسسي، و 50 دولارًا رسوم التقديم لشهادة النشر، و 1,200-600 دولار التكلفة العادية للنشر في الصحف. ومطلوب اتفاقية التشغيل.</p>	<p>باهظة</p>	 <p>الرسوم/النماذج</p>
<p>تتوفر للشركة ذات المسؤولية المحدودة العديد من الخيارات المختلفة، بناءً على هيكل الأعمال التجارية وعدد الأعضاء.</p>	<p>معددة إلى حد ما</p>	 <p>إعداد الكشوفات الضريبية</p>
<p>العمل التجاري هو كيان قانوني منفصل عن مالك (مالكي) العمل التجاري. يتحمل المالكون مسؤولية محدودة، وتقتصر مسؤوليتهم المالية على المبلغ الذي استثمروه في العمل التجاري فحسب.</p>	<p>مسؤولية/مخاطر مالية منخفضة</p>	 <p>المسؤولية</p>
<p>◀ اعتمد اتفاقية تشغيل في غضون 90 يومًا من تاريخ تقديم شهادة التنظيم المؤسسي. ◀ (اختياري) قم بعقد اجتماعات مع الأعضاء/المديرين ◀ احتفظ بسجلات معينة للشركة ذات المسؤولية المحدودة والمستندات الضريبية ◀ قَدِّم كل عامين بيانًا يصدر كل سنتين لتأكيد/تحديث العنوان</p>	<p>نعم - متطلبات مستمرة للاحتفاظ بالسجلات</p>	 <p>المتطلبات المستمرة</p>
<p>المالكون الذين يرغبون في الاحتفاظ بمدخراتهم الشخصية ومواردهم المالية منفصلة عن أعمالهم التجارية ويمكنهم إدارة المتطلبات المستمرة.</p>	 <p>مناسب لـ</p>	

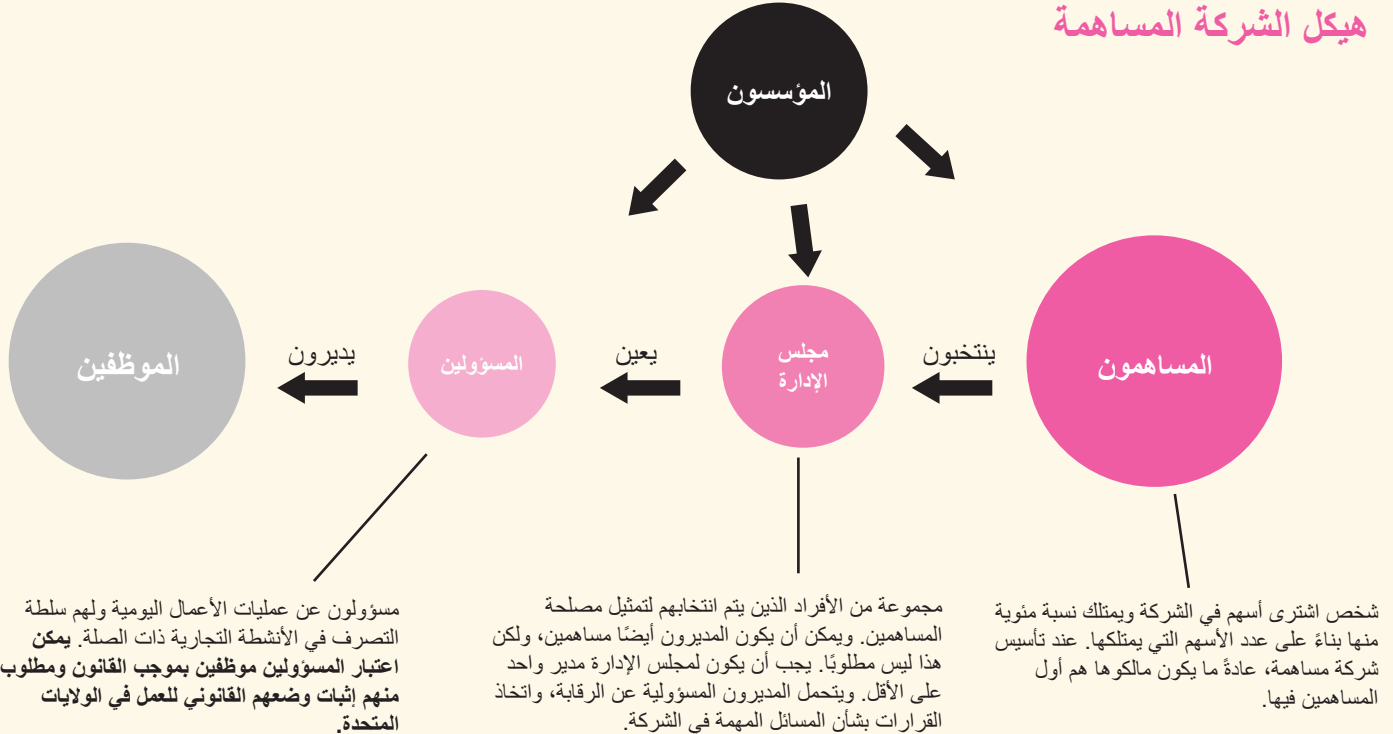
الشركة المساهمة

تستخدم الشركة المساهمة عادةً للأعمال التجارية الكبيرة التي لديها العديد من المالكين؛ وذلك لأنها توفر القدرة على إصدار الأسهم. يمثل السهم حصة الملكية في الشركة المساهمة. ويتطلب تأسيس شركة مساهمة قدرًا كبيرًا من الأعمال الورقية وله تكاليف مستمرة ومتطلبات قانونية كبيرة.

يجب أن يكون لدى كل شركة مساهمة لائحة داخلية، ومجلس إدارة، وموظفون مسؤولون. بعد تأسيس الشركة المساهمة، يجب على المساهمين عقد اجتماع تنظيمي لاعتماد اللوائح الداخلية وانتخاب أعضاء مجلس الإدارة. ولا تمثل الشركة المساهمة هيكل الأعمال المثالي لرائد أعمال يبدأ عملاً تجاريًا صغيرًا. توفر الشركة ذات المسؤولية المحدودة LLC جميع مزايا الشركة المساهمة لمالك الأعمال الصغيرة مع تعقيد أقل، ومرونة أكبر، وسهولة الحفاظ على الأعمال.

علاوة على ذلك، فإن هيكل الشركة المساهمة أكثر مخاطرة عمومًا بالنسبة إلى رائد أعمال مهاجر غير مصرح له بالعمل. إذا كان رائد الأعمال يدير العمل التجاري بصفته مسؤولاً عن الشركة المساهمة، أو يتقاضى راتبًا منها، فمن المحتمل اعتباره موظفًا فيها. في سبيل التأكد من تأسيس عملك التجاري وتشغيله وفقًا لجميع القوانين المعمول بها، بما في ذلك قوانين الضرائب الفيدرالية والخاصة بالولاية، تأكد من حصولك على النصح والمشورة القانونية عند وضع خطط عملك. تتسم المعاملة الضريبية للشركات المساهمة بأنها معقدة وتتعدى نطاق هذا الدليل.

هيكل الشركة المساهمة



ملخص عن الشركة المساهمة

عادةً ما يكون للشركات المساهمة العديد من المالكين، المعروفين باسم المساهمين، ولكن يمكن تأسيسها أيضًا بمساهم واحد فقط.	1+ مالك	 عدد المالكين
بعد تقديم شهادة التأسيس، يجب عقد اجتماع تنظيمي لاعتماد اللائحة الداخلية المطلوبة، وانتخاب مجلس الإدارة.	تتطلب بذل جهد أكبر لبدء الأعمال	 بدء المشروع
يجب سداد 125 دولارًا رسوم تقديم شهادة التأسيس لبدء الشركة المساهمة. من المحتمل أن تسفر الشركة المساهمة عن تكاليف كبيرة للرسوم القانونية و/أو المحاسبية.	باهظة جدًا	 الرسوم/النماذج
يتم تشجيع أصحاب الأعمال على استشارة خبير ضرائب لفهم الالتزامات الضريبية.	معقد جدًا	 إعداد الكشوفات الضريبية
العمل التجاري هو كيان قانوني منفصل عن مالك (مالكي) العمل التجاري. تقتصر مسؤولية المالكين على استثماراتهم المالية في العمل التجاري.	مسؤولية/مخاطر مالية منخفضة جدًا	 المسؤولية
<ul style="list-style-type: none"> ◀ اجتماعات المساهمين السنوية والخاصة ◀ اجتماعات مجلس الإدارة المنتظمة والخاصة ◀ احتفظ بمحاضر الاجتماعات والسجلات للشركة المساهمة والمستندات الضريبية ◀ قَدِّم كل عامين بيانًا يصدر كل سنتين لتأكيد/تحديث العنوان 	نعم - متطلبات مستمرة صارمة	 المتطلبات المستمرة
الأعمال التجارية الكبيرة مع العديد من المالكين الذين يحتاجون إلى الكثير من الاستثمار ويريدون إصدار الأسهم وبيعها.	مناسب لـ	 مناسب لـ

مقارنة سريعة - ما هيكل الأعمال التجارية المناسب لك؟

الشركة المساهمة	المسؤولية المحدودة الشركة	الشراكة المحدودة	الشراكة العامة	الملكية الفردية	
1+ مساهم (مساهمون)	1 عضو (أعضاء)	2+ عامون ومحدودون شركاء	2+ شريك (شركاء)	1 المالك	 عدد المالكين
صعبة جداً	صعبة إلى حد ما	صعبة إلى حد ما	سهلة	سهلة	 عملية بدء المشروع
باهظة جداً	باهظة إلى حد ما	باهظة إلى حد ما	لا يوجد/ الحد الأدنى	لا يوجد/ الحد الأدنى	 الرسوم/ النماذج
معقد جداً	متوسط إلى معقد	متوسط	متوسط	أبسط	 إعداد الكشوفات الضريبية
محدودة	محدودة	عالية للشركاء العاميين	عالية	عالية	 المسؤولية الشخصية
شاملة	القليل	القليل	لا يوجد	لا يوجد	 المتطلبات المستمرة

الجمعية التعاونية العمالية

الجمعية التعاونية العمالية هي نموذج أعمال مبتكر؛ حيث يمتلك العمال العمل التجاري ويديرونه. وعادةً ما يقدم العمال مساهمات نقدية أولية إلى جمعية تعاونية ليصبحوا أعضاءً فيها، ونتيجةً لذلك يحصلون على حصة من الأرباح. في هذا النموذج، يتمتع كل عامل بنفس قوة التصويت فيما يتعلق بقرارات العمل المهمة، مثل الموافقة على القروض، والعقود، وقبول الأعضاء الجدد.

يمكن تأسيس الجمعية التعاونية باستخدام أي من هياكل الأعمال التجارية الموضحة مسبقاً في هذا الدليل، بما في ذلك الشراكة، أو الشركة ذات المسؤولية المحدودة LLC، أو الشركة المساهمة. تستخدم الجمعيات التعاونية في العادة هيكل الشركة ذات المسؤولية المحدودة LLC؛ لأنه يتسم بالمرونة ويتطلب تكاليف تأسيس واستمرارية أقل مقارنةً بالشركة المساهمة، وهو مثالي لعدد أكبر من المالكين مقارنةً بالشراكات. تضع الجمعية التعاونية المؤسسة بموجب هيكل LLC مسؤولية محدودة على الأعضاء. يمكن أن تساعد الجمعيات التعاونية في حماية المهاجرين الذين لا يتمتعون بوضع قانوني من التعرض للاستغلال بسرقة الأجور أو غيرها من الانتهاكات عند العمل بشكل فردي.

تطبق ولاية نيويورك قانونًا خاصًا للجمعية التعاونية العمالية، والذي تم تطويره بوضع خاص وقواعد خاصة بالعضوية، والأسهم، وتوزيع الأرباح والخسائر. للمزيد من المعلومات، يرجى زيارة قسم الموارد في هذا الدليل.

الجمعية التعاونية العمالية

في الجمعية التعاونية العمالية، تستند الملكية إلى العمل في الشركة. ويكون استثمار الجميع في العادة متساويًا.



العمل التجاري النموذجي

في شركة مساهمة، أو شركة ذات مسؤولية محدودة LLC، أو شراكة نموذجية، تستند ملكية الشركة إلى مقدار استثمار كل مالك في الشركة.

شهادة مشفوعة بقسم

إفادة مكتوبة وموقّعة يصدق عليها شخص مسموح له بموجب القانون، مثل كاتب عدل.

مجلس الإدارة

مجموعة من الأفراد المنتخبين لتمثيل المساهمين في شركة مساهمة، وتوفير الإشراف العام على الأعمال التجارية واتخاذ القرارات المهمة.

عميل

شخص أو شركة تتلقى الخدمات من متعاقد مستقل.

رائد أعمال

شخص يقوم بتنظيم عمله الخاص وإدارته.

صاحب العمل

شخص أو شركة مسؤولة عن دفع أجر شخص آخر وحالة توظيفه.

رقم تعريف دافع

الضرائب الفردية (ITIN)

رقم تصدره مصلحة ضريبة الدخل للأشخاص غير المؤهلين للحصول على رقم ضمان اجتماعي، ولكنهم بحاجة إلى دفع الضرائب.

مصلحة ضريبة الدخل (IRS)

وكالة الحكومة الفيدرالية المسؤولة عن تحصيل الضرائب الفيدرالية.

المسؤولية

مقدار المسؤولية القانونية أو المالية أو المخاطر المرتبطة بالعمل التجاري.

عضو

في الشركة ذات المسؤولية المحدودة (LLC)، يُشار إلى المالكين باسم الأعضاء.

المسؤولون

يدير المسؤولون العمليات اليومية في الشركة المساهمة. ويعينهم مجلس الإدارة، ويمكن أن يكونوا أيضاً المؤسسين/المالكين وموظفين معينين في الشركة المساهمة.

الشراكة

هيكل الأعمال الذي يمتلك فيه فردان أو أكثر العمل التجاري. في الشراكة العامة، يتقاسم الشركاء مسؤوليات الإدارة وأرباح وخسائر العمل التجاري. في الشراكة المحدودة، يتولى بعض الشركاء إدارة العمل التجاري، بينما يستثمر بعض الشركاء فقط في العمل التجاري، ولكن يعتبر جميع الشركاء مالكين للعمل التجاري.

مالك

صاحب العمل التجاري.

المساهمون

المساهم هو شخص قام بشراء أسهم في شركة أو شركة مساهمة. يمتلك المساهمون الحصة النسبية من استثماراتهم في الشركة المساهمة.

المستندات المهمة

شهادة الشراكة المحدودة

نموذج يحدد أسماء الشركاء الذين يدخلون في اتفاقية شراكة محدودة، ومعلومات عنهم. تُقدم إلى وزارة الخارجية
◀ شراكة محدودة

شهادة النشر

نموذج تقدمه مع شهادة مشفوعة بقسم يفيد بأنك امتثلت لمتطلبات النشر في الصحف لبدء شراكة محدودة أو شركة ذات مسؤولية محدودة (انظر الصفحتين 19 و22). يجب تقديم شهادة النشر في غضون 120 يومًا من تقديم شهادة الشراكة المحدودة أو مواد التنظيم المؤسسي. تُقدم إلى وزارة الخارجية
◀ شراكة محدودة
◀ شركة ذات مسؤولية محدودة

9-1، نموذج التحقق من

أهلية التوظيف

نموذج مطلوب من جميع الموظفين لإثبات قدرتهم على العمل بشكل قانوني في الولايات المتحدة. ويجب على صاحب العمل استلام نموذج 9-1 وإتاحته للفحص من قبل المسؤولين المختصين في الحكومة الأمريكية.

اتفاقية التشغيل

تحدد الحقوق، أو الصلاحيات، أو التفضيلات، أو القيود، أو المسؤوليات الخاصة بأعضائها، أو مديرها، أو موظفيها، أو وكلائها. يمكن إبرام اتفاقية التشغيل قبل تقديم مواد التنظيم المؤسسي، أو في غضون 90 يومًا من تقديمها. يجب أن تحتفظ الشركة ذات المسؤولية المحدودة LLCs بنسخة
◀ شركة ذات مسؤولية محدودة

اتفاقية الشراكة

موصى بها للشراكة العامة ومطلوبة للشراكة المحدودة؛ حيث إنها تحدد الترتيبات، والحقوق، والالتزامات فيما بين شركاء العمل، وتثبتها.
◀ شراكة عامة
◀ شراكة محدودة

مواد التنظيم المؤسسي

مستند يحدد اسم الشركة ذات المسؤولية المحدودة (LLC)، والمقاطعة، والعنوان المطلوب لتأسيس LLC. تتأسس LLC في وقت تقديم مواد التنظيم المؤسسي أو في أي وقت لاحق محدد في مواد التنظيم المؤسسي، على ألا يتجاوز 60 يومًا من تاريخ التقديم. تُقدم إلى وزارة الخارجية
◀ شركة ذات مسؤولية محدودة

بيان كل عامين

كل عامين، مطلوب من الشركات ذات المسؤولية المحدودة LLCs والشركات المساهمة في ولاية نيويورك تقديم بيان يصدر كل عامين ودفع رسوم التقديم البالغة 9 دولارات لتأكيد عنوان العمل التجاري أو تحديثه. تُقدم إلى وزارة الخارجية
◀ شركة ذات مسؤولية محدودة
◀ شركة مساهمة

لائحة داخلية

مستند مكتوب يوضح كيف ستتم إدارة الشركة المساهمة. تشمل هذه المعلومات كيفية انتخاب المديرين، وكيفية عقد الاجتماعات، وما حقوق، وواجبات، وسلطات المساهمين والمديرين والمسؤولين. يجب أن تحتفظ الشركة المساهمة بنسخة.
◀ شركة مساهمة

شهادة الاسم المستعار

نموذج مطلوب فقط عندما يكون اسم العمل التجاري مختلفًا عن اسم المالك. تُقدم إلى موظف المقاطعة
◀ الملكية الفردية
◀ الشراكة العامة
◀ أي كيان يعمل باسم مختلف عن اسمه القانوني

شهادة التأسيس

مستند يحدد اسم الشركة المساهمة وعنوانها. يبدأ وجود الشركة إما من تاريخ تقديم شهادة التأسيس أو في تاريخ لاحق (في غضون 90 يومًا من تاريخ التقديم) محدد في شهادة التأسيس.
◀ شركة مساهمة

نيويورك ذوي الدخل المنخفض الذين يرغبون في بناء أصولهم وتحقيق الاستفادة القصوى من مواردهم المالية. ويشمل معلومات عن الأعمال المصرفية السائدة الآمنة وميسورة التكلفة والوصول إلى الإعفاءات الضريبية التي تعزز الدخل.

هيئة خدمات الأعمال الصغيرة

(Small Business Services, SBS)

<https://www1.nyc.gov/nycbusiness/>

دورات، وورش عمل، ومشورة، ومساعدة مجانية لرواد الأعمال المهتمين بتأسيس، أو إدارة، أو تنمية أعمالهم التجارية في مدينة نيويورك.

مبادرة أعمال المهاجرين من SBS

www1.nyc.gov/nycbusiness/article/immigrant-business-initiative

تقدم هيئة SBS دورات في الأعمال التجارية، والمساعدة المالية، والخدمات القانونية المجانية، والمزيد بالعديد من اللغات في أنحاء مدينة نيويورك بدون أي تكلفة.

المنظمات في مدينة نيويورك:

مكتبة بروكلين العامة (Brooklyn Public Library)،

خدمات رواد الأعمال والأعمال الصغيرة

www.bklynlibrary.org/business/small-business

مواقع مختلفة في جميع أنحاء بروكلين تقدم موارد، وورش عمل، وصفوفًا، ومساعدة فردية باللغة الإنجليزية، والإسبانية، والروسية، والكريولية الهايتية عن تأسيس الأعمال التجارية، وإدارتها، وتوسيعها.

مؤسسة Business Outreach Center

Network (BOCNET)

www.bocnet.org

مؤسسة لتطوير المشروعات متناهية الصغر والأعمال التجارية الصغيرة، وتقدم خدمات أعمال مخصصة في برونكس، وبيروكلين، ومانهاتن، وكوينز، وستاتين آيلاند إلى المجتمعات المحرومة، بما في ذلك القروض للأعمال التجارية الصغيرة، والعناية بالطفل في المنزل، وورش عمل "الأعمال التجارية على النمط الأمريكي"، ومشروع اللاجئين للأعمال التجارية متناهية الصغر.

خدمات CAMBA للأعمال التجارية الصغيرة

718-287-2600

www.camba.org

استشارات فردية، وورش عمل للأعمال التجارية الصغيرة، واستشارات الأعمال، والعلاقات مع شركاء تطوير الأعمال التجارية الصغيرة الآخرين، والقروض التجارية.

مشروع تنمية المجتمع (Community)

(Development Project)، جمعية المساعدات

القانونية (The Legal Aid Society)

212-426-3000

الوكالات الحكومية في ولاية نيويورك:

وزارة الخارجية (Department of State)، قسم الشركات المساهمة (Division of Corporations)، سجلات الولاية (State Records)، القانون التجاري الموحد (UCC)

www.dos.ny.gov/corps/

معلومات وعينات من النماذج والمستندات القانونية الأخرى التي قد تكون مطلوبة لفتح عمل تجاري في ولاية نيويورك أو توسيعه.

منظمة Empire State Development، برنامج مساعدة رواد الأعمال (Entrepreneurial Assistance Program)

esd.ny.gov/entrepreneurial-assistance-program

ينشئ برنامج مساعدة رواد الأعمال (Entrepreneurial Assistance Program, EAP) مراكز EAP في المجتمعات المحلية في جميع أنحاء ولاية نيويورك، وذلك لتوفير خدمات التعليم، والتدريب، والمساعدة الفنية، والدعم للأفراد الذين أسسوا حديثًا أعمالهم التجارية الخاصة أو هم مهتمون بتأسيس عمل تجاري.

مكتب الأمريكيين الجدد

(Office of New Americans, ONA)

1-800-566-7636

www.newamericans.ny.gov/business

يملك مكتب الأمريكيين الجدد 27 مركزًا يقدم فرصًا على مستوى ولاية نيويورك، وتوفر تلك المراكز للمهاجرين موارد تعليمية واقتصادية، من بينها المساعدة على تأسيس أعمال تجارية صغيرة.

مؤسسة Small Business Development

Center (SBDC)

1-800-732-7232

www.nysbdc.org

من خلال شبكة تضم 24 مركزًا إقليميًا، تقدم مؤسسة New York State Small Business Development Center (NYS SBDC) استشارات وتدريب عالية الجودة ومجانية أو منخفضة التكلفة عن الأعمال التجارية لسكان مدينة نيويورك الذين يرغبون في تأسيس عمل تجاري أو تحسين أداء عمل قائم، وكل ذلك مجانًا.

الوكالات الحكومية في مدينة نيويورك:

إدارة شؤون المستهلك (Department of Consumer Affairs)

مكتب التمكين المالي (Office Financial Empowerment)

www.nyc.gov/site/dca/partners/financial-empowerment.page

يهدف التعليم والإرشاد المالي إلى تمكين وحماية سكان مدينة

مؤسسة Green Workers Coop

www.greenworker.coop

تقدم برنامج تدريب ودعم مكثف مدته 5 أشهر يساعد فرقاً من رواد الأعمال الطموحين على تطوير أعمال صديقة للبيئة مملوكة للعمال، وتستخدم مزيجاً قوياً من التدريب، والتمرين، والخدمات الفنية.

النقابة العمالية New York City Network of (Worker Cooperatives (NYC NOWC

(الخط الساخن) 212-390-8178

www.nycworker.coop

تنمية المهارات القيادية، والتدريب، وورش العمل، ودعم الأعمال، والمساعدة الفنية فيما يخص الجمعيات التعاونية العمالية ومهارات العمل التعاونية.

مؤسسة Workers Justice Project -

Make The Road New York

347-889-6347

www.workersjustice.org

تعمل منظمة حقوق المهاجرين ضمن مسائل أخرى على إيجاد وظائف مستدامة من خلال تطوير، ودعم، وتعزيز الجمعيات التعاونية المملوكة للعمال.

الأدوات الإلكترونية:

دليل New York Business Express

www.busessexpress.ny.gov

يساعد على توجيهك من خلال متطلبات العمل والمتطلبات المهنية. املاً الاستبيان وسيقدم لك Business Wizard (خبير الأعمال) قائمة بكل ما تحتاجه لبدء عملك التجاري.

بوابة NYC Business

www1.nyc.gov/nycbusiness

استبيان خطوة بخطوة

املاً استبياناً خطوة بخطوة واحصل على قائمة مخصصة من التراخيص والتصاريح الفيدرالية والخاصة بالمدينة والولاية، التي قد تحتاجها لبدء عملك التجاري وإدارته، وذلك بناءً على المجال الذي تعمل فيه.

أداة Incentive Estimator

املاً الاستبيان واحصل على قائمة بالحوافز الحكومية المحتملة والاعتمادات الضريبية التي قد يكون عملك التجاري مؤهلاً لها.

www.legalaidnyc.org/civil-practice-pro-bono-projects

يقدم دورات تدريبية للمناصرين والفئات السكانية المؤهلة للتعامل مع العملاء في جميع أنحاء المناطق الإدارية الخمس. تشمل الموضوعات بدء عمل تجاري صغير، وتوقيع عقد إيجار تجاري، وحماية الأصول التجارية والشخصية. تتوفر الدورات التدريبية باللغتين الإنجليزية والإسبانية.

مؤسسة Center for Urban Pedagogy

(CUP)

www.welcometocup.org

نشر كتيبات ومنتشورات لتبسيط السياسات والعمليات المعقدة، بما في ذلك [A Guide to Worker Co-Ops in NYC](#) (دليل عن الجمعيات التعاونية العمالية في مدينة نيويورك).

مؤسسة Hebrew Free Loan Society

www.hfls.org/loan-programs/microenterprise/

تقدم قروض المشروعات متناهية الصغر بدون فوائد للسكان متوسطي ومنخفضي الدخل في مدينة نيويورك، ولونج أيلاند، وويستشستر من أجل تأسيس عمل تجاري أو توسيعه.

مشروع قانون رواد الأعمال في الحي (Neighborhood

Entrepreneur Law Project)، مؤسسة NYC

Bar Justice Center

(الرقم الرئيسي) 212-382-6633

212-626-7383 (الخط الساخن المجاني للاستشارات القانونية)

nelp@nycbar.org

الخدمات القانونية لرواد الأعمال متناهية الصغر ذوي الدخل المنخفض إلى المتوسط لبدء عمل تجاري، بما في ذلك المسائل الضريبية، والعقود، والاتفاقيات، ومفاوضات الإيجار التجاري، وحقوق التأليف والنشر، والعلامات التجارية، وبراءات الاختراع.

مؤسسة Renaissance Economic

Development Corporation

www.renaissance-ny.org

مؤسسة مالية لتنمية المجتمع مكرسة لإحداث تغيير في مجتمعات المهاجرين وذوي الدخل المنخفض والمتوسط في مدينة نيويورك من خلال تقديم قروض تجارية منخفضة الفائدة وبرامج تدريب على ريادة الأعمال.

مؤسسة Volunteers of Legal Services

347-521-5729

www.volspobono.org/projects/microenterprise-project

تساعد أصحاب الأعمال التجارية الصغيرة ورواد الأعمال متناهية الصغر على الوصول إلى خدمات قانونية عالية الجودة ومجانية من فريق عمل متخصص وشبكة من المحامين المجانيين.

موارد مدينة نيويورك للجمعيات التعاونية:

مشروع تنمية المجتمع (Community Urban)

