

# Loi HERO de NY

## Loi de NY sur la santé et les droits fondamentaux

### Qu'est-ce que la loi HERO ?

- La New York Health and Essential Rights Act a été promulguée le 5 mai 2021.
- Elle exige que le Département du travail de l'État de New York crée des plans relatifs à l'exposition aux maladies infectieuses aéroportées afin de protéger les employés contre l'exposition à de telles maladies, comme la COVID-19, et ce quel que soit leur statut d'immigration.
- Tous les employeurs doivent créer leur propre plan pour leurs lieux de travail. Ils peuvent soit adopter les modèles de normes du Département du travail, soit créer un plan plus strict.
- Le 6 septembre 2021, le gouverneur Hochul a annoncé la classification de la COVID-19 en tant que maladie infectieuse aéroportée, donnant immédiatement effet à la loi HERO jusqu'à nouvel ordre. Cette classification impose à tous les employeurs de mettre en place des mesures de sécurité sur les lieux de travail.

### Qui est couvert ?

- La loi HERO de NY couvre tous les travailleurs du secteur privé quel que soit leur statut d'immigration.
- Cela inclut les travailleurs à temps partiel, les prestataires indépendants, les travailleurs domestiques, les travailleurs des services de soins à domicile et de soins personnels, les travailleurs journaliers, les travailleurs agricoles et autres travailleurs temporaires et saisonniers.



### Qui n'est pas couvert ?

- La loi HERO de NY ne couvre pas les employés ou les prestataires indépendants de l'État, de toute subdivision politique de l'État, d'une autorité publique ou de toute autre agence gouvernementale.
- Les employeurs du secteur de la santé ne sont pas couverts par la loi HERO si l'employeur est couvert par une norme temporaire ou permanente adoptée par l'administration de la sécurité et de la santé au travail.
- Chaque employeur est responsable de déterminer si ses employés ou lui-même sont couverts par une norme OSHA temporaire ou permanente.
- Si une norme OSHA temporaire n'est plus en vigueur, l'employeur précédemment couvert par la norme OSHA sera alors couvert par la loi HERO.

# Informations pour les membres de la communauté

## Quels sont mes droits ?

- Si votre employeur ne respecte pas les normes mises en place par la loi HERO, il viole vos droits en vertu de la loi HERO de New York et vous fait courir le risque d'être exposé à des maladies infectieuses aéroportées.
- Vous avez le droit de refuser de travailler sans risquer de représailles.
- Vous pouvez déposer une plainte auprès du Département du travail à l'adresse suivante : [dol.ny.gov/ny-hero-act](https://dol.ny.gov/ny-hero-act)
- Vous pouvez aussi contacter la Coalition pour les travailleurs essentiels si vous avez besoin de soutien ! Email: [protectnyheroes@gmail.com](mailto:protectnyheroes@gmail.com)

## Que doit faire mon employeur ?

### Les employeurs doivent :

- Fournir des masques aux employés et leur demander de les porter
- Fournir les équipements de protection personnelle nécessaires
- Imposer une distanciation sociale d'au moins 6 pieds (1 m 80)
- Fournir des stations de nettoyage des mains avec du gel antibactérien
- Effectuer des dépistages quotidiens au début de chaque journée pour s'assurer que les travailleurs ne présentent pas de symptômes de COVID-19
- Augmenter la circulation de l'air extérieur autant que possible
- Désinfecter régulièrement les surfaces fortement touchées
- Exiger que les employés contaminés et exposés prennent un congé payé pour se mettre en quarantaine.
- Désigner un superviseur chargé d'assurer le respect de ces normes

## Calendrier de mise en œuvre

### 5 août 2021

- Votre employeur doit avoir créé un plan pour protéger les travailleurs des maladies aéroportées. Il peut aussi adopter les modèles fournis par le Département du travail.

### 4 septembre 2021

- Ce plan doit avoir été communiqué aux employés. Les employés ont le droit de demander ce plan dans leur langue maternelle.

### 1er novembre 2021

- Les employeurs de plus de 10 salariés doivent permettre aux travailleurs de créer et d'administrer un comité mixte de sécurité au travail.



## Comités de travailleurs

### Que sont les comités de travailleurs ?

À partir du 1er novembre, les employés du secteur privé (travaillant dans des entreprises de 10 employés ou plus) doivent être autorisés à créer des comités de travailleurs pour aborder toute politique de santé et de sécurité au travail, et pas seulement les questions concernant la COVID-19.



#### Pourquoi créer un comité ?

Un comité crée un espace où les employés peuvent :

- Faire part de leurs inquiétudes et plaintes aux employeurs, les employeurs étant obligés de répondre
- Examiner toute politique de l'employeur en matière de santé et de sécurité
- Participer aux visites et aux inspections des agences gouvernementales
- Examiner les rapports sur la santé et la sécurité soumis par l'employeur
- Les comités se réunissent 2 heures chaque trimestre pendant les heures de travail
- Les membres du comité sont autorisés à suivre une formation, d'une durée maximale de quatre heures, sur la santé et la sécurité au travail et la fonction des comités de sécurité des travailleurs

#### Qui peut faire partie des comités ?

- Les comités doivent être composés d'au moins 2/3 employés sans fonction d'encadrement et doivent également comprendre au moins un représentant de l'employeur. Les comités sont codirigés par les employeurs et les employés
- Une commission NY HERO ne peut actuellement pas compter plus de 12 membres.
- Les travailleurs choisissent leurs représentants et sont protégés de toutes représailles



#### Quels sont mes droits ?

- Les travailleurs ont le droit de former ces comités sans être renvoyés, déclassés ou soumis à toute autre forme de représailles
- Vous pouvez déposer une plainte auprès du Département du travail à l'adresse suivante : [dol.ny.gov/ny-hero-act](https://dol.ny.gov/ny-hero-act)
- Vous pouvez contacter la Coalition pour les travailleurs essentiels si vous avez besoin de soutien ! E-mail : [protectnyheroes@gmail.com](mailto:protectnyheroes@gmail.com)

# Plan de prévention des risques d'exposition aux maladies infectieuses aéroportées

## Qu'est-ce qu'un plan de prévention des risques d'exposition ?

- Le Département du travail a créé un plan standard qui peut être modifié ou adopté tel quel. L'objectif de ce plan est de protéger les employés contre l'exposition et contre la maladie pendant une épidémie de maladie infectieuse aéroportée.
- Les employeurs doivent adopter au minimum les lignes directrices suivantes.
- Des directives révisées spécifiques à chaque secteur seront publiées par le Département du travail à une date ultérieure.



### Contrôles minimaux pendant une épidémie

Les contrôles minimaux suivants doivent être utilisés par les employeurs dans toutes les zones du lieu de travail

- Prendre des mesures pour sensibiliser le public
  - Maintenir la distanciation physique
  - Porter des masques, des gants et des équipements de protection individuelle (EPI).
  - Laver les mains de façon appropriée et fréquente
- Si un employé développe des symptômes de la maladie, l'employé ne doit pas se présenter sur le lieu de travail
- Les employés doivent passer un examen de santé au début de leur service
- Des mesures de distanciation physique appropriée doivent être prises
- Les employés doivent maintenir une bonne hygiène des mains
- Nettoyage et désinfection
- Aménagements spéciaux pour les personnes présentant des facteurs de risque supplémentaires

### Contrôles avancés pendant une épidémie

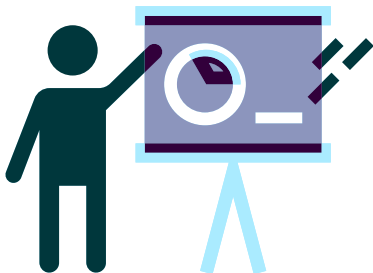
Des contrôles supplémentaires peuvent être effectués lorsque les contrôles minimaux n'offrent pas une protection suffisante aux employés :

- Les employeurs doivent envisager la suspension temporaire des activités présentant des risques
- Les employeurs doivent envisager les éléments suivants :
  - Aération naturelle
  - Purificateurs d'air
  - Plexiglass
  - Systèmes de désinfection aux ultraviolets
- Contrôles administratifs
  - Augmenter la distanciation physique
  - Autoriser de courtes pauses supplémentaires pour se laver les mains et faire le ménage
  - Fournir du savon, du désinfectant et des lingettes désinfectantes jetables
- Des équipements de protection individuelle doivent être fournis gratuitement à tous les employés. Les équipements de protection individuelle seront basés sur une évaluation des risques pour le lieu de travail.

# Plan de prévention des risques d'exposition aux maladies infectieuses aéroportées

## Formation et information pendant une épidémie

- L'employeur informera verbalement tous les employés de l'existence et de l'emplacement du plan mis en place, des circonstances dans lesquelles il est activé, des politiques et de leurs droits en vertu de la loi HERO.
- Lorsque le plan est activé, tout le personnel recevra une formation qui couvrira tous les éléments du plan et d'autres sujets connexes :
  - L'agent infectieux et les maladies qu'il peut provoquer
  - Les signes et symptômes de la maladie
  - Comment la maladie peut se transmettre
  - Une explication du plan de prévention des risques d'exposition
  - L'utilisation et les limites des contrôles des risques d'exposition
  - Les activités et endroits qui peuvent présenter des risques d'exposition à l'agent infectieux sur le lieu de travail
- La formation sera :
  - Fournie gratuitement aux employés durant les heures de travail
  - Adaptée aux niveaux d'éducation et d'alphabétisation des employés en termes de contenu et de vocabulaire, et disponible dans leur langue préférée
  - Communiquée verbalement en personne ou par téléphone, par voie électronique ou par d'autres moyens



## Désinfection

- Les objets touchés par plusieurs individus doivent être nettoyés fréquemment avec un désinfectant adapté.
- Le personnel d'entretien peut être plus exposé, car il doit nettoyer de nombreuses surfaces potentiellement contaminées. Des méthodes alternatives et/ou des niveaux de protection plus élevés peuvent donc s'avérer nécessaires.
  - Au lieu de simplement dépoussiérer, le CDC recommande de nettoyer les surfaces avec du savon et de l'eau avant de les désinfecter.
- Les personnes chargées de l'entretien ménager doivent porter des protections respiratoires.
- Des sacs en plastique doivent être utilisés dans les poubelles.
  - Ne pressez pas brusquement l'air des sacs poubelle avant de les fermer.



## Protections contre les représailles

- Aucun employeur ne doit exercer de discrimination, de menace, de représailles ou de mesures défavorables à l'encontre d'un employé pour avoir exercé ses droits dans le cadre de ce plan.
- Dans le plan, les employeurs doivent indiquer les coordonnées des personnes à contacter pour signaler les violations.
- Les employés peuvent signaler une violation à l'oral ou à l'écrit. Si vous subissez des représailles, vous pouvez contacter la personne que votre employeur a désignée.

# Informations pour les propriétaires de petites entreprises

## Qu'est-ce que cela signifie pour moi en tant que propriétaire de petite entreprise ?

- Si vous êtes le propriétaire d'une petite entreprise dont vous n'êtes pas le seul employé, vous devez vous conformer à la loi Hero.
- Vous devez soit adopter les modèles de normes du Département du travail, soit créer votre propre plan plus strict. Des modèles sont disponibles sur [dol.ny.gov/ny-hero-act](https://dol.ny.gov/ny-hero-act).
- Si vous créez votre propre plan, il n'a pas besoin d'être approuvé par le Département du travail, mais il doit satisfaire aux éléments du plan standard du DOL.



## Que se passera-t-il si je ne respecte pas les règles ?

- Vous êtes passible d'une amende de 50 dollars par jour ou plus si vous n'adoptez pas un plan de prévention des maladies infectieuses aéroportées.
- Vous risquez des amendes allant de 1 000 à 10 000 dollars imposées par le commissaire à la santé de l'État, avec une augmentation conséquente probable des amendes en cas d'infractions répétées dans les six ans.
  - Vous devez rapidement élaborer et distribuer un plan de prévention et vous tenir au courant des désignations de foyers de maladies infectieuses aéroportées.

## Qui puis-je contacter pour obtenir de l'aide dans ma langue ?

- Le Département du travail fournit des services d'accès linguistique afin que vous puissiez parler avec quelqu'un dans la langue dans laquelle vous êtes le plus à l'aise : [1-888-469-7356](tel:1-888-469-7356).

## Calendrier de mise en œuvre

### 5 août 2021

- Votre employeur doit avoir créé un plan pour protéger les travailleurs des maladies aéroportées. Il peut aussi adopter les modèles fournis par le Département du travail.

### 4 septembre 2021

- Ce plan doit avoir été communiqué aux employés. Les employés ont le droit de demander ce plan dans leur langue maternelle.

### 1er novembre 2021

- Les employeurs de plus de 10 salariés doivent permettre aux travailleurs de créer et d'administrer un comité mixte de sécurité au travail.

## Quelles normes dois-je mettre en place ?

- Les plans modèles fournis par le Département du travail fournissent plus d'informations, mais vous devez au minimum :
  - Fournir des masques aux employés et leur demander de les porter
  - Fournir les équipements de protection individuelle nécessaires
  - Imposer une distanciation sociale d'au moins 6 pieds (1 m 80)
  - Fournir des stations de nettoyage des mains avec du gel antibactérien
  - Effectuer des dépistages quotidiens au début de chaque journée pour s'assurer que les travailleurs ne présentent pas de symptômes de COVID-19
  - Augmenter la circulation de l'air extérieur autant que possible
  - Désinfecter régulièrement les surfaces fortement touchées
  - Exiger que les employés contaminés et exposés prennent un congé payé pour se mettre en quarantaine.
  - Désigner un superviseur chargé d'assurer le respect de ces normes